

PEREGRINOS DE LAS CUMBRES PELERINS DES CIMES

Amigos de la Facha
Les Amis de la Fache

BOLETÍN Nº 64- AÑO 2013

72 Rassembleant pyrénéiste de la Grande Fache



PRESENTACIÓN

Os presentamos un nuevo Boletín en el que recordamos la ascensión a nuestra querida montaña del pasado verano y aprovechamos para animaros a que participéis este año.

La peregrinación del 2012 tuvo unas características muy particulares y fue muy concurrida. Por una parte rendíamos homenaje póstumo a Alfonso Sicar, y por otra celebrábamos el 70 aniversario de la ascensión que dio origen a la Asociación. Los actos los celebramos convenientemente en el refugio Wallon, pero la meteorología nos impidió subir al día siguiente a la cumbre y, ni siquiera pudimos llegar al collado. Esperemos que este verano podamos realizar la peregrinación de modo completo.

Es por eso por lo que nos dirigimos nuevamente a vosotros, para animaros a que participéis una vez más. Son ya muchos años los que lo vamos haciendo y aunque cambian los asistentes el espíritu continúa igual y debemos esforzarnos en mantenerlo así con el transcurrir del tiempo.

Está previsto que este verano vuelva Mons. Jesús Sanz, arzobispo de Oviedo. Lo hará con un grupo de jóvenes de aquella región de España que también tiene un fuerte carácter montaño.

En las eucaristías que celebremos tendremos presente a los miembros de nuestra Asociación que han fallecido este año, y de modo muy particular a María Elena Elícegui, esposa de José Gainzarán, nuestro tesorero. Los dos han participado en la peregrinación durante muchos años y se puede decir que ambos han sido puntales en la organización y el mantenimiento de este acto montaño. Ahora Elena nos acompañará desde el Cielo y nosotros la recordaremos con cariño y agradecimiento.

Comenzar ya vuestra preparación y esperamos encontraros los días 4 y 5 de agosto en una nueva peregrinación a la Gran Facha.

ÍNDICE

Crónica de la peregrinación 2012,	pág. 3
Hommage à Alfonso SICART.....	pág. 5
Julio de 1874: La primera ascensión a la Gran Facha.....	pág. 6
1942-2012: 70ème Anniversaire du 1er Pèlerinage à la Grande Fache	pág. 9
El trayecto de los españoles del día 4	pág. 13
Tempestad en el valle de Wallon-Macardau	pág. 15
Horario, indicaciones y avisos	pág. 18
Direcciones útiles.....	pág. 21

La peregrinación de 2012

La preparación de la peregrinación de este año ha sido excepcional. El fallecimiento de Alfonso Sicar en mayo llevó a muchos de sus familiares y amigos a recordarle subiendo en gran número a Wallon con intención de ascender el día 5 a la cima de la Facha. La idea surgió inmediatamente tras su funeral en Barcelona. Muy pronto me puse en contacto con Carlos Prieto para reservar plazas en el refugio para la noche del 4 de agosto. Reservamos 60; no nos concedían más y muy pronto nos dimos cuenta de que nos quedaríamos muy cortos, como en realidad sucedió. El acto requería mayor organización que otros años, y de ello se encargó fundamentalmente Carlos. Tuvo que ocuparse de coordinar a los asistentes, preparar las canciones, buscar un presentador para la velada, etc. Del aspecto religioso me encargaría yo. D. Jesús Sanz, arzobispo de Oviedo me dijo que deseaba asistir. Sería ya su 6ª vez y ahora lo haría con un grupo de jóvenes de Asturias, y así ocurrió. Mantuve conversaciones con l'abbé Merillon que también asistiría por Francia. Todo se preparó en su momento y con eficacia, y así llegaron los primeros días de agosto con todo muy preparado, pero el pronóstico del tiempo no era nada favorable: anunciaban intensas tormentas. Pese a ello, el día 4 muchos llegamos a Wallon. Unos habíamos partido del Balneario de Panticosa; otros, la mayoría, hicieron su recorrido por Francia. El encuentro en el refugio siempre es agradable. Este año había muchos que no eran de los habituales.

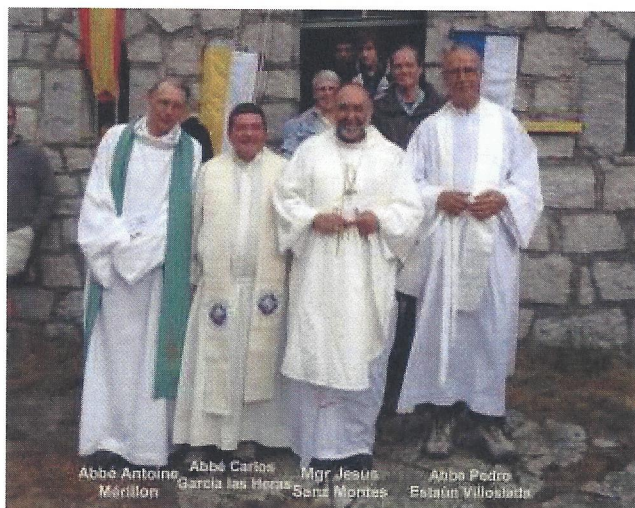
Tras la Misa de la tarde, cenamos y a continuación tuvimos la velada. Afortunadamente el tiempo acompañó y la pudimos tener en el exterior del refugio. Resultó especialmente simpática. Gonzalo Sicar y Jean Marc Brasseur hicieron las presentaciones de las canciones que se habían llevado convenientemente preparadas.



Cantos españoles y franceses en homenaje póstumo al que fuera secretario de la Asociación Gran Facha. | S.E.

Alternamos los cantos en los dos idiomas y todos cantamos con entusiasmo y alegría. Al final hubo fuegos artificiales. Se cumplían los 70 años de la primera ascensión y eso requería una celebración especial. Despedimos la jornada con una canción a la Virgen y nos retiramos con intención de dormir. Los que no tenían plaza en el refugio -que eran muchos- lo hicieron en tiendas de campaña que habían llevado; un grupo de 30 jóvenes pernoctarían en la capilla. Pero la noche fue animada. Poco después de acostarnos comenzó la tormenta con una violencia excepcional. Numerosos rayos iluminaban completamente el espacio y el ruido de los truenos era tremendo. Entre tanto, la precipitación era enorme. Comenzó solo con agua, pero pronto pasó a granizo y así duró durante muchas horas. Algunos de las tiendas se refugiaron en la capilla, en la que ya no quedaba espacio alguno; otros aguantaron como pudieron. Es interesante leer el relato de la noche en su tienda que publicamos en este boletín. Además de esto, en la capilla hubo otra sorpresa que muchos la vivieron llenos de temor.

Pese a todo, el día 5 amanecimos a la hora prevista. A las 6 de la mañana muchos estábamos en el comedor del refugio esperando qué nos depararía la jornada. Continuaba lloviendo intensamente. Fue entonces cuando estimamos que no era prudente salir con ese tiempo y decidimos tener la Misa en la capilla a las 7,30 h. Así lo hicimos. Tuvimos que retirar todos los bancos por los muchos que éramos, y los



asistentes permanecieron de pie. D. Jesús recordó en la homilía que había ocurrido algo parecido a la Jornada Mundial de la Juventud con el Papa en Madrid el verano anterior, en la que hubo que cambiar los planes, pero al final todo resultó muy bien. Eso esperaba en esta ocasión. Al finalizar la Misa había dejado de llover y pudimos tener la bendición de material de montaña y la ceremonia civil en el exterior. Era la primera vez que allí se realizaba. Nos planteamos

entonces la posibilidad de subir al collado. El ascenso a la cumbre quedaba descartado porque, si bien no llovía, el tiempo era muy inseguro y unas espesas nubes cubrían toda la montaña. La hora tardía en la que estábamos hizo que desistiésemos de ascender también al collado y cada grupo inició el regreso a su destino. Nosotros lo hicimos hacia el puerto de Marcadau con un fuerte viento en contra y con mucho frío. Algunos nos acompañaron en los primeros tramos y María Pilar Balet llegó hasta el collado, lo que merece una mención especial.

Entre tanto no teníamos noticias de los españoles que habían pernoctado en Respomuso y que tenían previsto unirse a nosotros en el collado a las 9,30 h. Al día siguiente nos contaron lo que habían hecho. Era un grupo veinte, durmieron en el refugio y padecieron una noche similar a la nuestra. A la mañana siguiente dudaron en subir, pero al fin se animaron. Hay que decir que se encontraban 400 metros por encima de Wallon, por lo que podían salir más tarde que nosotros, y en ese tiempo es cuando cesó la lluvia. Llegaron todos al collado y allí nos esperaron. No llovía pero el viento era muy fuerte y las nubes cubrían la arista por la que había que ascender. Pese a todo, tres de ellos iniciaron la subida y a las 11 estaban en la cima. Fueron más atrevidos que nosotros, pero también más osados. Entre las cosas que nos contaron nos dijeron que, una vez más, la imagen de la Virgen ha sido vandálicamente destruida.



Este año no se han podido tener los actos en la alta montaña, pero no han dejado de realizarse. Esperemos que el próximo verano podamos volver dar gloria a Dios celebrando una Eucaristía en la cima de la Gran Facha.

Pedro Estaún

Hommage á Alfonso SICART

Alfonso SICART, notre grand ami, vient de nous quitter. Il est parti rejoindre Notre Dame des Neiges le 4 juin 2012, à l'âge de 59 ans.

Si jeune, son départ nous a tous bouleversés.

Malade depuis septembre 2010, il luttait avec un tel courage qu'une rémission, constatée par ses médecins en juillet 2011, lui fit espérer que " *maintenant, tout est oublié* ", et bien que très fatigué, il pourrait monter au refuge Wallon le 4 août suivant pour prier Notre dame du Marcadau et remercier de leur soutien ses amis français et espagnols. Ce qu'il fit, avec sa volonté et sa foi, entouré par son épouse Christina, ses fils, son frère et sa famille. Et tous, s'en souviennent avec émotion.



1^{re} Fache à 9 ans en 1962 et 1^{er} 3000 : " *beaucoup de peur en montant la crête et plus encore en descendant !* ", racontait-il avec son humour habituel, rappelant aussi " *l'orage terrible qui suivit, au retour par Respomuso* " avant de rejoindre Panticosa où l'attendaient ses copains. Une initiation à l'effet inattendu qui le conduira à ce palmarès impressionnant de plus de 35 ascensions de la Grande Fache, dont l'essentiel durant son mandat, chaque fois renouvelé pendant 31 ans (!), de Secrétaire du Comité Espagnol des amis de la Fache, de 1972 à 2003, où il passa le relais à " *Pépe* " Sancho (AG du 04/08/03).

Alfonso, " *le Barcelonais* ", était de ces hommes racés, élégants, sensibles, délicats et dotés d'un humour

chaleureux. Il suffit de se référer à son message de passation de pouvoirs à son ami " *Pépe* " du 22 mars 2004.

Toujours disponible et joyeux, il fut pour nous un ami irremplaçable, et pour ses compagnons de montagne un guide discret et précieux. Outre la part prépondérante qu'il prit chaque année aux côtés de Maria Pilar BALET, puis de Pedro ESTAÚN, dans l'organisation du pèlerinage pour le groupe espagnol, il fut très efficace sur le terrain : sa vigilance pour la sécurité des groupes à la montée de l'arête terminale et sa présence rassurante pour les jeunes à la cime de la Fache, mais aussi son rôle qu'il prenait très à cœur, de lecteur des péris espagnols en montagne dans cette cérémonie civile si émouvante qui clôture le pèlerinage.

Et c'est bien sûr avec lui que nous choisissons les chants du livret du 4 août pour ensuite animer en commun les joyeuses et chaleureuses veillées montagnardes où résonnaient les chants de nos deux pays, des soirées restées mémorables où resurgissaient l'âme de Vincent PETTY et la malice de l'abbé PRAGNÈRE.

Le départ d'Alfonso, deux mois jour pour jour avant le 70^{ème} anniversaire de notre association nous plonge dans une tristesse infinie. Que sa famille et ses amis reçoivent ici le témoignage de notre amitié si forte en ces lieux qu'il aimait tant. Nous ne pourrions jamais l'oublier.

Choucas, pour le Comité Frnaçais, 13 juillet 2012



La primera ascensión a la Gran Fache

Conde Henry Russell, julio de 1874



Uno de los personajes más famosos del pirineismo es, sin duda, el conde Henry Russell, de padre francés y madre inglesa. Viajero infatigable durante la segunda mitad del siglo XIX, había estado en los Andes, en China, en Australia y en Rusia. Atravesó en trineo el lago helado de Baikal en Siberia. Personaje extravagante y misántropo. Junto con Ramond y Schrader constituyen el trío más destacable de la historia del pinineismo. El relato de sus ascensiones y viajes quedaron recogidos en los abundantes libros que publicó. El más destacado de ellos fue *Souvenirs d'un montagnard* (1895). Fue cofundador de la primera sociedad pirineista, de la que será director de su revista en 1866. Su gran pasión fue el Vignemalle, de 3298 metros de altitud. En 1880 decidió excavar unas grutas cerca de la cumbre y en las que pasaba largas temporadas y a ellas llevaba a sus invitados. En el año 1888 el gobierno francés le otorgó la concesión por 99 años del glaciar oriental que se encuentra en las laderas de este monte. Fue el primero que alcanzó muchas cumbres del Pirineo, entre ellas la de la Gran Facha. Veamos su relato.

"He aquí como conseguí la primera ascensión a este pico, en julio de 1874, con Latour, guía de Cauterets.

Fui a dormir a una de las excelentes cabañas de Marcadu (1860 m; 3h, 30 min desde Cauterets), con un tiempo singular, pero muy común en ese año; dos corrientes de aire superpuestas soplaban juntas en sentido contrario, una del norte, la otra del sur, de manera que la niebla de Francia subía por las gargantas sin sobrepasar los 1800 metros; mientras que la otra, proveniente de España, volaba locamente del sur al norte, a una inmensa altura, sin descender sobre los picos. Entre las dos se extendía una zona tranquila; pero este tiempo allí no era muy seguro; es la anarquía. Así, todo iba mal, y por la noche la tormenta y los relámpagos me impidieron dormir. Por la mañana, sin

embargo, la pirámide violeta de la Gran Fache se elevaba sin niebla (O.-S.-O.) entre todas estas brumas que se agitaban alrededor de su cima, y me puse en camino, a pesar de las advertencias del guía.

Siguiendo durante media hora la dirección del puerto de Marcadau (S.-O.), nos elevamos rápidamente a la derecha (oeste), dejando a la izquierda una cascada muy bonita, y pasando las cabañas de la Fache (2000 m); hierba, pendientes empinadas. Una hora y cuarto (desde la cabaña de Marcadau), lago de la Fache, con placas de hielo flotando (otro más pequeño e invisible desde aquí, se encuentra más arriba a la derecha). Fuerte brisa, tormenta sobre el Vignemale, el tiempo amenaza por todas partes, y corremos hacia las rocas para refugiarnos. Pero el cielo se despeja, y durante cinco minutos el sol resplandece en las bellas capas de nieve que suben desde el oeste sobre el collado de la Fache. Abrigo a la derecha, fuentes por todas partes y caos. El pico se eleva con orgullo a la izquierda, y la tormenta lo hace vibrar, el viento sopla de tormenta pero todavía no llueve.

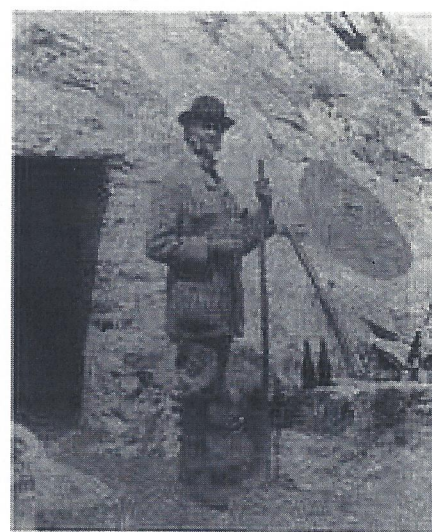
Dos horas (desde la cabaña de Marcadau) nos sitúan anhelantes, inquietos y estupefactos, sobre el collado de la Fache (2.738 m), desde donde, sin perder un instante (pues es una lucha a toda velocidad con la tormenta), subimos al sur, en tres cuartos de hora, la larga arista, pero muy fácil, que sube al pico. La cima (3.020 m), bastante aguda, parece soplar como una serpiente bajo las ráfagas del sur. Todo se vuelve negro y azul, el Vignemale humea como un volcán, nuestro pico tiembla bajo nuestros pies: hiela, graniza... Se va a hacer de noche en pleno mediodía... Hay que irse. Dejo nuestros nombres en una botella, y escapamos; llegando en cinco horas a Cauterets, como si un incendio nos persiguiera. La Fache había sido ascendida, pero mi ropa tardó dos días en secarse (julio). Vista salvaje".

RUSSELL, HENRY, *Recuerdos de un montañero*, Edición en español. Prólogo y revisión técnica de Alberto Martínez Embid, Editorila Barrabés, Huesca 2002, pgs. 63-64.

No sabemos si anteriormente alguien hubiese llegado a la cima de este pico. No es probable, pues hasta entonces el montañismo no era practicado. Si lo ascendió, no dejó constancia, por lo que esta ascensión de Henry Russell es considerada como la primera a este pico. El recorrido lo hizo por lo que podemos calificar como la ruta normal francesa. Sorprende la rapidez con la que la realizó, teniendo en cuenta la falta de camino marcado. El punto de partida fue el pueblo de Cauterets, pasando después por Pont d'Espagne para remontar el río hasta los llanos de Marcadau, donde hoy se encuentra el refugio Wallon. En aquella época había allí unas cabañas de pastores que Russell califica de excelentes. Hasta allí habría alguna senda por la que subían los pastores con el ganado. En esas cabañas pasó la noche y a la mañana siguiente reinició la subida. La aproximación hacia la ladera que conduce hacia el collado de la Fache no sabemos por donde la realizó. Las cabañas, es de suponer que se encontrarían en el mismo lugar en el que hoy se encuentra el refugio, que está en la margen izquierda del río. Ahora el sendero que asciende desde allí, lo hace cruzando un puente cerca del refugio y comienza a remontar por la margen derecha para cruzar el río y volver a la margen izquierda, justo en el lugar en el que se separa éste del que asciende al Puerto de Marcadau. Hoy hay dos magníficos puentes que permiten cruzar el cauce. Ese riachuelo no es posible cruzarlo sin puente y es seguro que Russell no se introduciría en el agua. Caben por ello dos posibilidades: 1) Que existiesen unos precarios puentes de tablones de madera. El recorrido de Marcadau a España era conocido y transitado en aquella época. El nombre de Marcadau corresponde a que, desde hace tiempo, se reunían en ese lugar ganaderos franceses y españoles y se realizaban allí ventas y

transacciones de ganados, intercambiando las reses de un lado a otro de la frontera. Esto suponía que para atravesar ese torrente necesariamente deberían existir esos dos puentes, aunque fuesen muy precarios y tuviesen que repararlos -o más bien construirlos de nuevo- cada año en primavera tras ser arrasados por las aguas. En el relato de Russel dice que siguieron durante media hora la dirección del puerto de Marcadau. De existir entonces esos puentes es seguro que Russell los cruzaría para, una vez pasado el segundo iniciase la ascensión. 2) Otra posibilidad es que desde las cabañas remontase la ladera siempre por la margen izquierda del riachuelo para abandonar el sendero que conduce hacia el puerto de Marcadau.

Desde allí inició la subida por lo que hoy es la vía normal y existe una marcada senda. Russell lo hizo remontando la ladera y habla de empinadas pendientes, y lo hizo ya sin senda alguna. Atravesó una cascada y ibón de la Fache llegando al collado en un tiempo, que hoy resultaría algo rápido, y más teniendo en cuenta que ahora se asciende por una senda bien marcada. En el trayecto habla de que encontró otra cabaña de pastores a 2000 metros que ya no existe. Otro detalle que hoy sorprende es lo que indica de que encontró mucha nieve. Es sabido que a finales del siglo XIX la climatología fue, durante años, notablemente más fría que hoy. La ascensión la realizó en el mes de julio -no indica el día-. No obstante en esa fecha también hoy se pueden encontrar neveros que se deben atravesar antes de llegar al collado, pero por lo general, no se pueden calificar como "bellas capas de nieve que suben desde el oeste hacia el collado de la Facha". También sorprenden los bloques de hielo que encontró en el ibón de la Facha. Hoy, en julio, resultaría extraño encontrarlos. El ascenso a la cima lo realizó por la arista por la que hoy normalmente se sube y el tiempo en recorrerla es también rápido. La arista tiene una cierta dificultad, pero Russell la califica de "muy fácil". Normalmente se tarda una hora y él lo hizo en tres cuartos.



Las alturas están dadas con una variación a las mediciones posteriores más precisas. No obstante son bastante aproximadas aunque algo superiores a las reales. La cima la sitúa a 3020 metros, cuando en realidad es de 3.006. Esta diferencia aparece también en Marcadau y en el collado. Lo que verdaderamente sorprende es su vertiginoso descenso desde la cumbre hasta el pueblo de Cauterets en tan solo cinco horas. Muy rápido debieron bajar estos primeros conquistadores de la Gran Facha. También la subida fue muy rápida. El tiempo total de ascenso fueron 6 horas y 15 minutos. Hoy habitualmente se emplean 2,30 h. de Pont d'Espagne a Marcadau, otras 2,30 h hasta el collado y otra hora hasta la cumbre. A esto hay que sumar los 8 kilómetros que hay entre Gavarnie a Pont d'Espagne que hoy se hacen en coche. Russell lo hizo desde Cauterets en 6 horas y 15 minutos.

Pedro Estaún

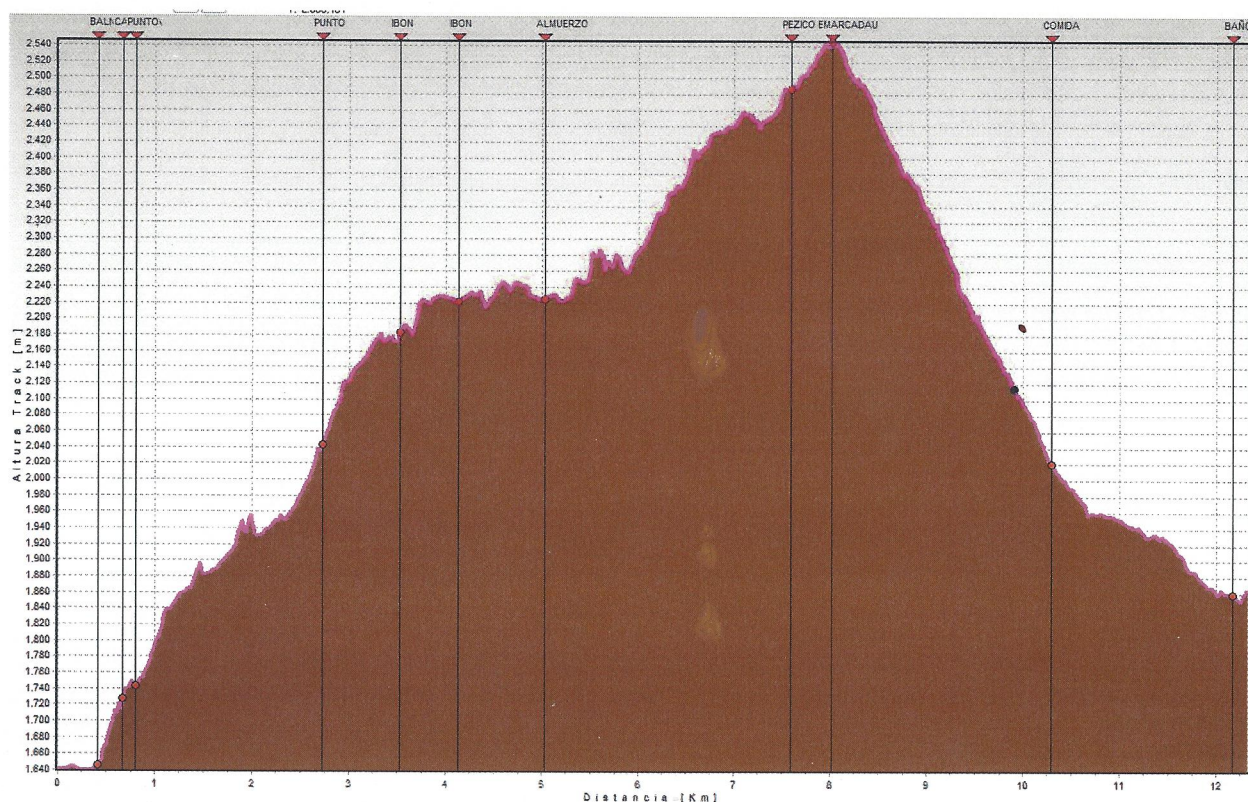
El trayecto de los españoles para llegar a Wollon el día 4

El día 4 de agosto un buen grupo de españoles asistimos a la velada en el refugio de Wallon cruzando el puerto de Marcadau de más de 2.500 metros.

He oído decir que los que allí llegan por Francia desde Pont d'Espagne tienen un "paseo" hasta ese refugio, pero los que partimos desde el Balneario de Panticosa tenemos hasta allí una buena caminata.

Incluimos a continuación los datos del recorrido del año 2012:

Distancias	
Distancia proyectada	12.33 Km
Distancia con alturas	12.71 Km
Distancia lineal	7.465 Km
Area	4876601 m²
Alturas	
Track con alturas (3D):	Si
Altura Máxima:	2545 m
Altura Mínima:	1640 m
Altura de la salida:	1642 m
Altura de la llegada:	1865 m
Ganancia desde la salida	902 m
Desnivel salida-llegada	223 m
Desnivel máximo	905 m
Ascension Acumulada:	1018 m
Descenso acumulado	792 m
Max. Velocidad Vertical:	0 m/s
Min. Velocidad Vertical:	0 m/s
Max Pendiente	35.76 %
Min.Pend.	-34.13 %





Aviso a los españoles:

Comprobamos que se está introduciendo una novedad en los últimos años.

Son muchos los que ascienden por la vertiente española pernoctando en el refugio de Resposuso para unirse en el collado a los que ascienden por Francia. Ciertamente este refugio reúne mejores condiciones para los españoles, tanto por su punto de partida como por sus instalaciones y altitud, ya que está 400 metros más alto que Wallon, lo que facilita la ascensión del día de la cumbre. No obstante, los que así lo hacen, se pierden los actos que la víspera tenemos en la capilla y la velada nocturna en Wallon, que tienen su tradición y su encanto. Por eso animamos a todos a participar, de manera plena, pernoctando todos en el refugio francés.

TEMPESTAD EN EL VALLE DE WALLON-MARCADAU

Comentar tormentas a cierta altura de los Pirineos no tiene significación especial si no se tratara de un caso sorprendente, al menos para mí. Seguramente serán más de 300 las noches que he pasado acampado a más de 1500 m de altitud durante tantos años. Noches frías, con lluvia, nieve, rayos y truenos. Sin embargo como la noche del 4 al 5 de agosto de este 2012 no recuerdo ninguna. La aventura ha sido la siguiente:

El viernes 3, mi mujer y yo con Hildegard, amiga nuestra y viuda desde hace pocos meses, decidimos participar otra vez en el encuentro de los amigos de la Gran Facha, que desde hace 70 años tiene lugar en el refugio Wallon-Marcadau (1865 m), a unas tres horas del aparcamiento de Plateau des Pountas (1460 m) a 8 km de Couerets (920 m) y a unos 40 de Lourdes. Los pronósticos meteorológicos no son buenos; el sábado, 4, regular-malo; el domingo, 5, malo-muy malo. Sin embargo decidimos salir, pasaremos un día en Lourdes y a la mañana siguiente intentaremos llegar al Refugio procurando burlar el mal tiempo pronosticado. Con esto nos conformábamos. Allí celebraríamos el encuentro; acamparíamos y al día siguiente descenderíamos. Esto es lo máximo que creía podíamos hacer. Y así fue. En Lourdes, en la Misa del viernes, 3, aniversario de nuestra boda, a las 16 horas pedíamos a la Virgen solo poder llegar al Refugio y descender lo mejor posible al día siguiente. Más o menos se iba cumpliendo lo que estaba previsto. En Lourdes hacía algo de frío, nublado como es habitual allí, con una capa de niebla difícil de pronosticar si escondía o no otros movimientos por encima. La presión atmosférica era constante, lo cual daba cierto optimismo.

Día 4, sábado. Del Hotel Angelico-Myriam nos levantamos a las 6:45 y a las 10:20 salíamos del aparcamiento de P. des Pountes. Des de allí, el desnivel hasta el Refugio solo son 400 m, sin embargo el desnivel acumulado supera un poco los 500 m, lo que explica que el terreno sea algo tobogán e impida coger un ritmo constante y con el peso de la mochila resulte una aproximación algo pesada. Puesto que en la bajada debes también acumular casi 100 m más, resulta una excursión bastante completa de más de 600 m y con 10 kg de peso encima. Esto hace que la subida prevista en 2 h 30' se convierta en 3 h 45', tiempo neto. A esto hay que añadir el deambular por el llano del refugio y de la Chapelle, que de llano tiene poco, al menos para los humanos. Cerca de las 14 h llegamos con tiempo amenazador, pero habíamos conseguido el objetivo. Enseguida encontramos a D. Pedro Estaún, sacerdote promotor del encuentro por parte de la zona española que ya conocía hace años. Aprovecho para decir que este encuentro puede también considerarse como una reunión fraternal de los dos países: España y Francia. No obstante no entro en detalles acerca de los motivos, historia, etc. de



estos encuentros; en todo caso recomendando acudir a la página web de *le Grande Fache*. En medio de un compacto cielo negro por la zona NW, salpicaban rayos de sol que quemaban, lo que hacía prever mal tiempo, más pronto que tarde. Sin embargo la presión se mantenía bastante constante: entre 810 y 812 hPa. Y esto animaba a pensar que sería una buena noche. A la 18 h hubo la concelebración, Misa en honor del Santo Cura de Ars, pues era su fiesta, en la Capilla que está cercana al refugio y que también tiene su historia. Este año la Misa es oficiada por el Obispo de Asturias (antes de Huesca-Jaca), D. Jesús Sanz, en español. La capilla estaba a rebosar. A las 20 h nos reunimos, como es costumbre cuando el tiempo lo permite, a las afueras del Refugio con cantos españoles y franceses. Un ambiente, en mi opinión, poco común hoy día, por lo que se refiere a compañerismo y amistad. Este año, al coincidir en sábado y domingo y a pesar de los pronósticos del tiempo, éramos muchos, cerca del centenar. Por otra parte la Misa fue ofrecida por Alfonso Sicart, sobre todo, fallecido hacía menos de 2 meses de cáncer. A sus 59 años había estado en la Gran Facha cuando solo tenía 9 años y era el secretario de la organización de la parte española. La viuda y familia estaban allí, con personalidad y honrosa dignidad. También cabe mencionar a M^a del Pilar Balet, de 77 años, que sube todos los años, con los nietos y demás; ella está buena parte del año en Linsoles, sus yernos son de la familia Castañé, de Banyoles. Se la considera una excepcional aventurera.



Domingo, día 5.

Inicialmente, el plan era salir a las 6, hacia el Col de la Facha (2664 m). Allí tendría lugar la bendición de las herramientas de montaña y de las personas que suben a este extraordinario pico y se suprime la Misa concelebrada en la cima, ya que el tiempo no lo permitiría; se advirtió que si alguien quiere hacer más, solo él sería responsable. Nos acostamos

todos, los del refugio y los que estábamos acampados, aproximadamente a la misma hora, hacia las 22:00. Nada hacía suponer la noche que se avecinaba. Hacia las 12 aproximadamente (yo ya estaba dormido y cansado; el reloj marcaba 00:10) empecé a oír los primeros signos de tormenta. Poco a poco el retumbar de los truenos, con la incesante y continua luminosidad de los rayos nos hacía pensar que estamos en otro planeta o en un bombardeo como el que nos ofrecen algunas películas bélicas. Nina, mi mujer, duerme, pero se despierta poco después desconcertada (Hildegard consiguió milagrosamente una plaza en el Refugio). Nuestros vecinos tuvieron tiempo de coger el saco e ir a dormir en la Chapelle. Invocamos a los ángeles custodios, los cuáles les tocaba una labor a la medida de su potencia. Cada episodio de tromba de agua había como una pausa después de encomendarse a ellos. Pero sin tener tiempo de conciliar volvía el ataque de los elementos meteorológicos. Cada vez peor. Rezaba a la Virgen de Lourdes que recordara lo que le habíamos pedido: descender el día siguiente. El tercer episodio fue dantesco: caían piedras como huevos de codorniz, a gran velocidad y el ruido que hacían mezclándose con el sonido de los truenos componían una «melodía» que yo jamás había escuchado con tanta perfección. Sin embargo, no entró ni una gota de agua en la tienda. Llegó un momento, al cabo de 4 o 5 horas que casi te daba igual;

pasas por cierta insensibilidad. No tienes miedo. Ves que la ayuda espiritual responde. Tienes seguridad. Duermo desde las 4 a las 6 de la mañana. Suenan las campanas de la Capilla. Hay Misa de 7:00. Nos apuntamos. También celebra el Sr. Obispo, con otros sacerdotes. Era la Misa del domingo. Después de la Misa, se advierte que se suprime también la salida al Col de la Facha y la organización no asume



ninguna responsabilidad si alguien quiere más aventuras. Así que, fuera de la Capilla, tiene lugar la ceremonia que debería haber sido en el collado. Estábamos ante una pausa del temporal, temporal que duró 7 horas sin interrupción. Desayunamos y desmontamos la tienda sin problemas. Nos despedimos de D. Pedro. Dijo que tenían que ir a Panticosa dónde estaban sus vehículos. Ello suponía ascender 800 m hacia el collado de Marcadau (2.600 m), es decir pasar más o menos por el centro de la sartén dónde se podrían «freír huevos» en cualquier momento. Eran muchos y no les pude ofrecer otra solución por lo que no les dije nada. Pero era un peligro evidente y ellos lo sabían. A medida que bajamos nos íbamos apartando del centro de la borrasca. Los de Panticosa, no. Iban hacia ella. Estuve preocupado todo el descenso. Por la noche, ya en Castejón, mandé un mensaje D. Pedro. No recibí respuesta hasta el lunes por la mañana: lo pasaron mal; muchísimo frío y vendaval. No tengo más detalles de momento. Llegaron vivos a Panticosa y emplearon 7 horas. Para tener una idea de la influencia de la velocidad del viento, por ejemplo, a 0° C con vientos de solo 40 km/h equivale a una temperatura de 16° bajo cero. Si estuvieran a -2°, muy probable, con vientos de 80 km/h podrían ser 35° bajo cero, o menos incluso. No es ninguna exageración, pero yendo rápido y una vez pasado el puerto el frío disminuye. A nosotros se nos adelantó el Sr. Obispo y terminamos juntos en Plateau des Pountes hacia las 13:00. Allí nos recibió una nueva tromba de agua, pero sin malicia. Ha sido una experiencia digna de la alta montaña pirenaica. Por otra parte supone un acicate para otro año. Nos esperan. Nos esperamos. Ánimo, pues, y recordar 4 y 5 de agosto de 2013.

Josep Cartañà Pons (6 de agosto de 2012)



Os recordamos que para la organización de las actividades, la edición del boletín, las reformas en la capilla de Walon y de la imagen de la Virgen en la cima de la Gran Fache, se precisan fondos y la única manera de obtenerlos es a través de la aportación anual de los miembros de nuestra Asociación.

Os pedimos, por ello, que no dejéis de abonar vuestra anualidad

Cotización: 15 € anuales

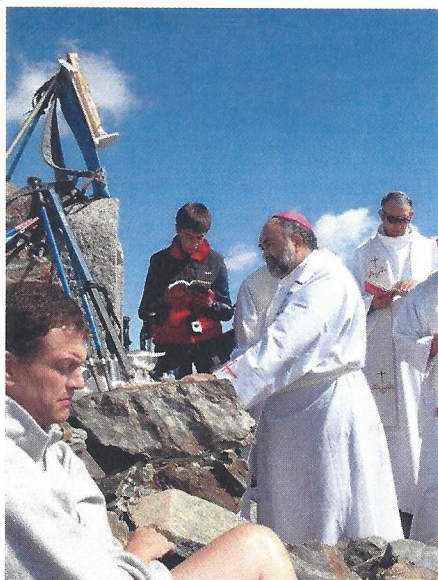
c/c 2086 0502 11 33-001869-51 en CAI a nombre de Amigos de la Facha

HORARIO PEREGRINACIÓN A LA GRAN FACHA (3005 m)**4 y 5 de agosto de 2013****Día 4**

- 18 h. Eucaristía en la capilla de Marcadau (1865 m)
- Velada Internacional
- Celebración de la Luz y de la Reconciliación

**Día 5**

- 9 h. 15 Bendición de material de montaña en el collado de la Fache (2664 m)
- 11h. 30 Eucaristía, recuerdo de los difuntos y ceremonia civil en la cima.



INDICACIONES

- Los que deseen dormir en el refugio Wallon en Francia es necesario que reserven las plazas con antelación. Tf. 00 33 5 62 92 64 28. contact@refuge-wallon.net. Los que no lo hagan deberán llevar tiendas de campaña. Conviene llegar el día 4 con anticipación para facilitar los servicios.
- Los miembros de los Comités Francés y Español se reunirán en el Refugio el día 4 a las 17 horas.
- Es aconsejable entrenarse y hacer un seguro de montaña antes de participar en la peregrinación.
- Los que tengáis y sepáis tocar instrumentos musicales, llevadlos.
- Los sacerdotes que deseen concelebrar deberán llevar alba y estola.
- Los sacerdotes asistentes estarán disponibles para administrar el sacramento de la penitencia a todos los que lo deseen. Además de poder acudir a ellos en cualquier momento, permanecerán un tiempo en la capilla de *Notre Dame de Marcadau* el día 4 antes y después de la celebración de la Eucaristía.

AVISOS

Al refugio Wallon (1865 m), en el valle de Marcadau, se puede llegar desde Pont d'Espagne (1450 m) por el Parque Nacional de los Pirineos en 2 h, 15 m., o partiendo del Balneario de Panticosa (1650 m) en 6 horas, por los ibones de Bachimaña, Pezico y Puerto de Marcadau (2655 m).

El tiempo habitual para ascender hasta la cima de la Fache desde el refugio Wallon es de cuatro horas; tres hasta el collado y una más hasta la cumbre. Los “*montañeros lentos*” deberán partir del refugio a las 6 de la mañana; los más rápidos no después de las 7 h.

La ascensión a la cumbre tiene una cierta dificultad y se debe seguir la ruta marcada. Es importante no desviarse de la arista, ni a la subida ni a la bajada. Hay que cuidar especialmente de no desprender piedras para proteger a los que van por debajo.

En la cumbre, después de la Eucaristía, se tiene un recuerdo a los fallecidos en la montaña y una ceremonia civil abierta a todos. Se hace también un rito de acogida a los que han superado por primera vez los 3000 metros de altitud, lo que supone un compromiso a guardar las reglas de seguridad y solidaridad en la montaña.

Los Comités (juntas directivas) Francés y Español de los *Amigos de la Fache* recuerdan a todos los que participan en esta Peregrinación que lo hacen bajo su propia responsabilidad y por su cuenta y riesgo. La Asociación no es responsable de los accidentes que puedan producirse. Se pide que se extremen las medidas de prudencia y se eviten temeridades por parte de los participantes. Si acepta a alguien en su grupo, debe acompañarle hasta el regreso.

Se recuerda a los que acampan que la estancia permitida en el Parque Nacional es de tres noches y que está prohibido encender fuego.

Agradecemos profundamente a las autoridades del Parque y guardas del refugio Wallon su ayuda y colaboración.

COTIZACIÓN

Cuota individual anual 15 € si se desea formar parte de la *Asociación Amigos de la Fache* y recibir la revista. c/c 2086 0502 11 33-001869-51 a nombre de Amigos de la Fache en la CAI.

MÁS INFORMACIÓN

www.lagrandefache.com

pedroestaun@gmail.com

ASOCIACIÓN AMIGOS DE LA FACHA

Apellidos.....

Nombre.....

Dirección.....

.....

.....

Correo electrónico.....

.....

Teléfono.....

Banco y número de c/c

.....

Autorizo a que se abonen en mi c/c los recibos
que anualmente presente esta Asociación

Firma

Direcciones útiles**www.lagrandefache.com****Presidentes**

Francia: Dr. Jean-Marc BRASSEUR
3 Rue de la Briquetterie
76130 MONT SANIT AIGNAN
02 37 76 34 70
jmarc.brasseur@gmail.com

España: Pedro Estaún
Paseo de las Autonomías, 5, 1º
22004 HUESCA
629 63 41 96
pedroestaun@gmail.com

Secretarios

Francia: Jean FRANÇOIS
22 Route de la Serre Davant
65200 POUZAC
jean.francois0220@orange.fr

España: José Sancho Ríos
c/ Miguel Hernández, 52
22300 BARBASTRO (HUESCA)
608 340 420
sanchoaramendia@hotmail.com

Tesoreros

Francia: Père Pierre LEBORGNE
19 Avenue Bétharram
64800 LESTELLE-BETHARRAM
06 05 393 855

España: José Gainzarain
C/ Santiago 30
50001 ZARAGOZA
976 292 844

Refugio Wallon-Marcadau

Yannick LELAY
Tel-radio 05 62 92 64 28
Dirección postal SARL Wallon-Marcadau
14 Rue Marque Dessus
65400 ARRENS
contact@refuge-wallon.net

Página web

Pedro Gómez de Valenzuela
Pº de Sagasta, nº 70, 7ºD
22004-ZARAGOZA
976387239
616931343
donpedrito@donpedrito.com

Elaboración Boletín

Javier Martínez Mallén
C/ Pedro I, Nº 2, 1º H
22003- HUESCA
650 87 71 09
javinico2003@hotmail.com